



Corrente
Magnética

1/56



A Corrente Magnética

**Base do tratamento
espiritual na Casa Espírita**

Aula 14

***“E seguia-o
uma grande
multidão.”
Mateus, 4:25.***





Princípios que direcionam o tratamento espiritual na Casa Espírita

A busca de auxílio pelo paciente

**“Pedi e se vos dará; buscai
e achareis”** Jesus (Mateus, 7:7)



O conhecimento da verdade

“...e conhecereis a verdade,
e a verdade vos libertará”

Jesus (João, 8:32)



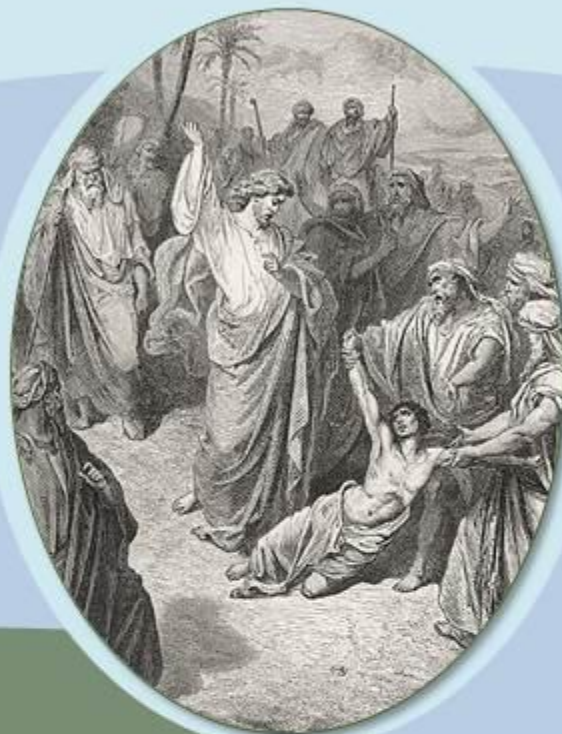
A auto desobsessão



“A tua fé te curou”
Jesus (Lucas, 17:19)

A ação magnética desobsessiva

“Cala-te e sai dele” JESUS (Marcos, 1:21,26)



“A ação magnética, no caso, tem por efeito introduzir no fluido do obsidiado um fluido melhor e eliminar o do mau Espírito. Ao operar, deve o magnetizador objetivar duplo fim: o de opor a uma força moral outra força moral e produzir sobre o paciente uma espécie de reação química, para nos servirmos de uma comparação material, expelindo um fluido com o auxílio de outro fluido.” (Allan Kardec, *Obras póstumas*, 19.ed., p.71-72)

Metodologia do Tratamento Espiritual

Quatro linhas de ação:

- A triagem fraterna
- O esclarecimento aos pacientes
- A auto desobsessão
- A ação magnética desobsessiva



Triagem



Esclarecimentos



Auto desobsessão



Ação magnética

A Triagem Fraternal

“Os médiuns, como elementos de ligação entre a vida espiritual e o plano físico, serão sempre solicitados a dar uma palavra orientadora nas questões multiformes que afetam as pessoas que os procuram. [...].

Sobretudo, saiba que são inimagináveis as possibilidades de socorro de um encarnado confiante no Alto e consciente de seus recursos íntimos, quando ligado aos Bons Espíritos que nos estendem a inspiração e o amparo da Vida Superior.” (André Luiz, *Estude e viva*, 10.ed., p.178-179).



A Triagem Fraterna

- O paciente é recebido para o diálogo fraterno onde será atendido por médium da Casa Espírita preparado para esta tarefa.
- Receberá orientações baseadas no Evangelho de Nosso Senhor Jesus e, se necessário, será encaminhado para os tratamentos espirituais oferecidos pela instituição.
- A pessoa pode buscar tratamento para si ou tratamento intercessório para outrem. Em ambos os casos, a frequência do paciente ou do intercessor é necessária nos dias estabelecidos para o atendimento espiritual.
- A partir de doze anos o jovem poderá participar do tratamento dedicado ao público adulto no período noturno.
- O tratamento infanto-juvenil é realizado em dia e horário diferentes do adulto, acontecendo aos sábados pela manhã.

A Triagem Fraterna

SEGUNDA FEIRA

- **Recepção**
- **Orientação**
- **Passe**
- **Desobsessão por Corrente Magnética**
- **Encaminhamento**

O esclarecimento aos pacientes

**“E tornou a sair para
o mar, e toda a
multidão ia ter com
ele, e ele os
ensinava”** (Marcos, 4:1)



O esclarecimento aos pacientes



- Em todas as reuniões de tratamento espiritual, o paciente recebe o esclarecimento espírita que lhe favorece a compreensão dos ensinamentos de Jesus, medicamento do espírito com efeito libertador e pacificador para encarnados e desencarnados em conúbio obsessivo.
- A presença e a assiduidade aos dias de tratamento, reunião pública - terça-feira, e desobsessão - quarta-feira tem caráter obrigatório.

Ações de esclarecimento aos pacientes

**Segunda feira – Palestra na
triagem fraterna**



**Terça feira - Palestra na
reunião pública**



Quarta feira - Cursos de tratamento



A auto desobsessão

“Ao paciente, todavia, cabe o desempenho da parte mais importante da terapia: o esforço sincero para alterar o quadro dos sentimentos pessoais e a ação honesta que o torne melhor em relação a si mesmo e ao agente que o perturba.

Diante da transformação moral legítima do enfermo e em considerando as vibrações que passa a emitir com teor benigno, o adversário desencarnado, por sua vez, altera os planos malévolos, despertando para a realidade em que se encontra e de que se não deu conta real, aplicando o cabedal do tempo e da oportunidade a benefício próprio.” Manoel P. de Miranda (*Diversos Espíritos, Terapêutica de emergência, 2.ed., p.161-162*).



Auto desobsessão



“Levanta-te e vai; a tua fé te curou”. Jesus

Ações de auto desobsessão:

- Cultivo de otimismo, fé e esperança
- Prece diária
- Reforma Íntima
- Leitura do Evangelho e de livros espíritas idôneos
- Trabalho de caridade

Ações magnéticas desobsessivas

“Nos casos de obsessão grave, o obsediado fica como que envolto e impregnado de um fluido pernicioso, que neutraliza a ação dos fluidos salutarés e os repele. É daquele fluido que importa desembaraçá-lo.”
(Allan Kardec, *A gênese*, 28.ed., p.305).

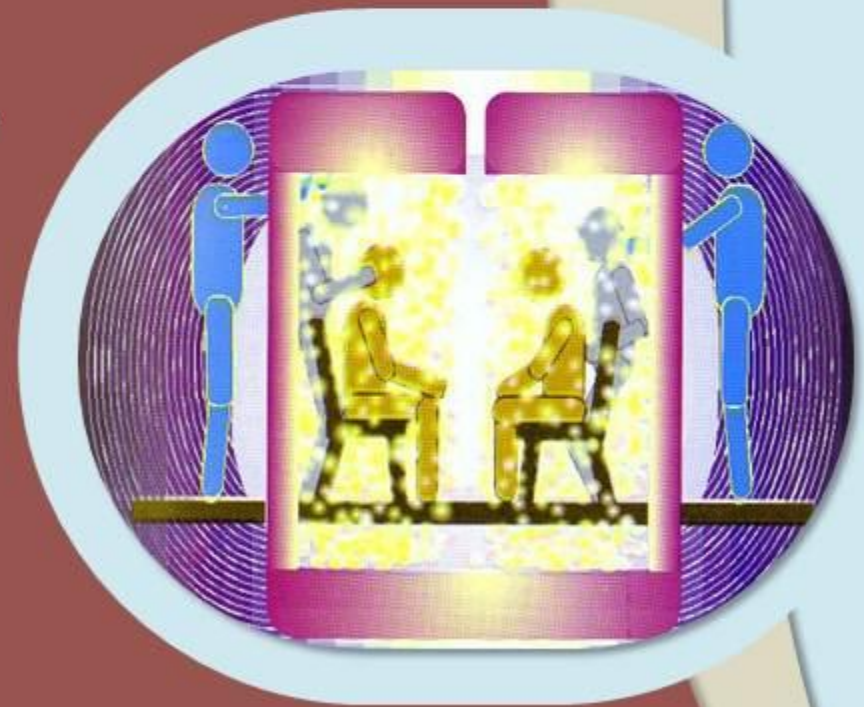
- Corrente Magnética
- Passe
- Água fluidificada
- Desobsessão por doutrinação
- Vibração



A Corrente Magnética

“Sabemos, ainda, que uma descarga fluídica feita sobre um obsedado por vários espíritos, por meio da cadeia magnética, pode romper o laço fluídico que o liga ao obsessor e tornar-se para este último um remédio moral muito eficaz, provando-lhe a sua impotência.”

Sr. Peyranne (Allan Kardec, *Revista espírita*, junho 1867, 2.ed., p.252).



O Passe



“O passe é uma transfusão de energias, alterando o campo celular. [...] Na assistência magnética, os recursos espirituais se entrosam entre a emissão e a recepção, ajudando a criatura necessitada para que ela ajude a si mesma.”
(p.169-170).

A água fluidificada

“A água é dos corpos mais simples e receptivos da Terra. É **como que a base pura, em que a medicação do Céu pode ser impressa**” (Emmanuel, *Segue-me*, 5.ed., p.131).

- Após o passe, é oferecida aos pacientes a água fluidificada.
- Às terças-feiras, o paciente deverá levar recipiente identificado, com água para ser fluidificada.



A desobsessão por doutrinação

A desobsessão por doutrinação é realizada em sala separada, por equipe especializada para este fim e segue os padrões de funcionamento descritos no livro *Desobsessão*, de André Luiz, psicografia de Francisco Cândido Xavier.



Vibração

“A prece ... que é **uma magnetização moral**, operando-se à distância; que, assim sendo, orar é emitir fluidos sutis que, propelidos pela força da vontade, do amor, vão envolver aquele por quem se ora, fortalecer-lhe o Espírito e esclarecê-lo. Pela prece, exercemos, de um ponto de vista mais alto, **ação idêntica à que desenvolve o magnetizador sobre um paciente.**”

(Antônio Luiz Sayão, *Elucidações evangélicas*, 10.ed., p.164).

A atividade de vibração em favor dos pacientes e médiuns da casa acontece às quartas-feiras, dia de tratamento espiritual na Casa Espírita.





Ações que aumentam a eficácia do tratamento

Ações que aumentam a eficácia do tratamento

Culto no lar

“Quando o ensinamento do Mestre vibre entre as quatro paredes de um templo doméstico, os pequeninos sacrifícios tecem a felicidade comum.”
(Emmanuel, *Instrumentos do tempo*, 5.ed., p.162).



Ações que aumentam a eficácia do tratamento

Leitura espírita

“A leitura edificante, evangélica e espírita, é o medicamento eficaz, imprescindível a uma pronta conquista de resultados salutareos.” (Manoel P. de Miranda, *Tramas do destino*, 6.ed., p.96).



Ações que aumentam a eficácia do tratamento

Cursos de doutrina espírita

“Os nossos amigos espirituais sempre nos ensinaram a considerar os Centros espíritas como a Escola mais importante da nossa alma, porque é no Templo Espírita que nós recebemos de outros e podemos doar de nós mesmos os valores que servirão a cada um de nós para a vida eterna. (...) não podemos menosprezar as lições em torno da paciência, em torno da tolerância, que são atitudes da alma que nós não teremos sem estudar, sem raciocinar.” (Emmanuel, *Entrevistas*, 5.ed., p.114-115).



Ações que aumentam a eficácia do tratamento

A prática da caridade

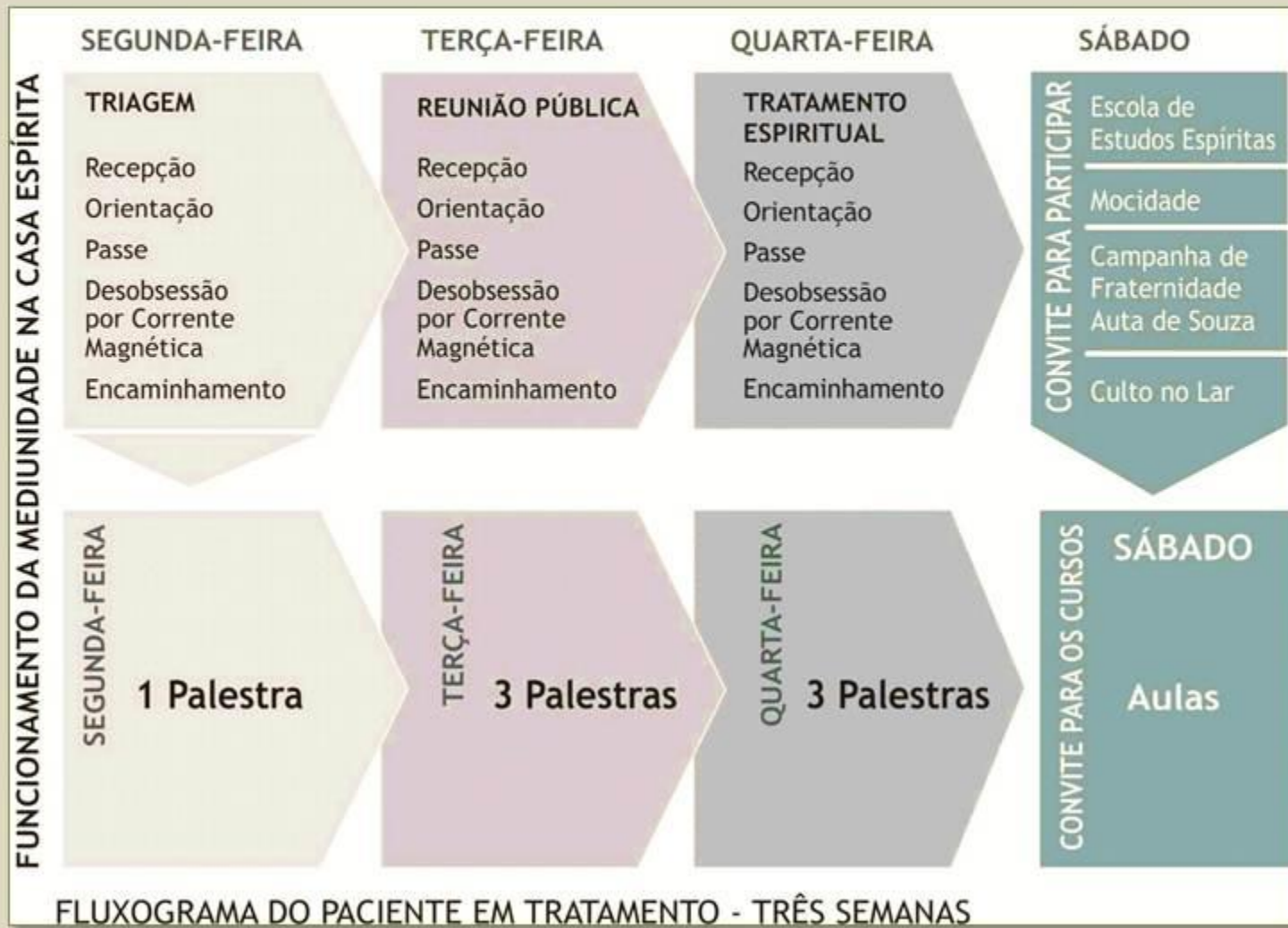
“A prática do bem, simples e infatigável, pode modificar a rota do destino, de vez que o pensamento claro e correto, com ação edificante, interfere nas funções celulares, tanto quanto nos eventos humanos, atraindo em nosso favor, por nosso reflexo melhorado e mais nobre, amparo, luz e apoio, segundo a lei do auxílio.” (Emmanuel, *Pensamento e vida*, 9.ed., p.72-73).





Como se organiza o tratamento espiritual na Casa Espírita?

Como se organiza o tratamento espiritual



A Sequência do Tratamento Espiritual



O tratamento Espiritual consiste na frequência assídua a três reuniões públicas e três reuniões de desobsessão. Após esta sequência de tratamento espiritual o paciente retornará à segunda-feira (4ª semana) para nova entrevista, onde poderá receber alta ou iniciar novo ciclo de tratamento.

A Corrente Magnética na Triagem Fraterna

Segunda-feira

- Dia destinado à recepção, triagem fraterna e encaminhamento de pacientes, a partir de 12 anos, que necessitam de tratamento espiritual.
- A pessoa assiste a palestra espírita da noite.
- Recebe os esclarecimentos sobre o tratamento espiritual.
- Recebe o passe magnético e a água fluidificada.
- Após isto é encaminhada ao diálogo fraterno.



O paciente recebe o passe magnético em sala separada da atividade da Corrente Magnética.

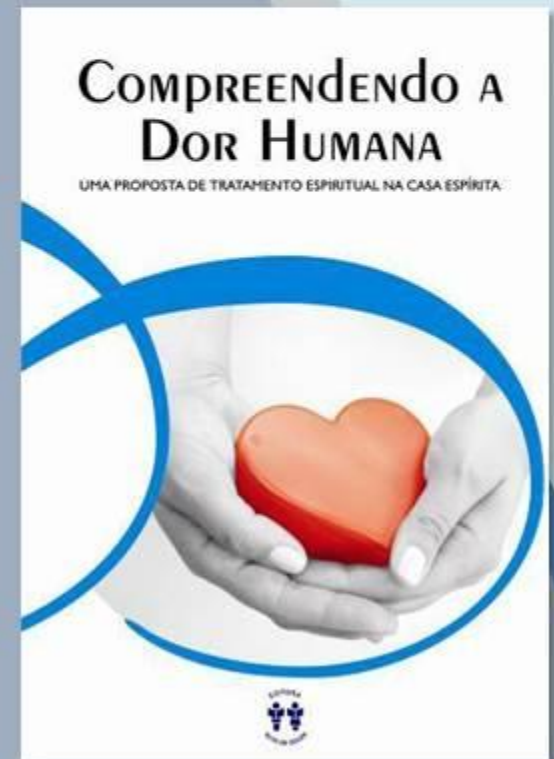
Horário de Funcionamento da Triagem Fraterna

HORÁRIO DE FUNCIONAMENTO DA TRIAGEM SEGUNDA-FEIRA

Atividade	Horário	Tempo (min)	Local	Responsável
Prece do grupo de Recepção (1)	19h - 19h 10min	10	Sala de preparação	Grupo de recepção
Recepção dos pacientes	19h 10min - 20h	50	Entrada	Grupo de recepção
Preparação de trabalhadores (2)	19h 30min - 20h	30	Sala de preparação	Dirigente
Prece inicial com os pacientes	20h - 20h 2min	2	Salão	Dirigente
Explicação do Evangelho	20h 2min - 20h 12min	10	Salão	Palestrante escalado
Explicações sobre o tratamento	20h 12min - 20h 22min	10	Salão	Dirigente
Passe	A partir das 20h 22min	Plantão	Sala de Passe	Grupo de passe
Desobsessão por Corrente Magnética	A partir das 20h 22min	20 a 30	Sala de Corrente	Grupo de Corrente
Entrevistas	A partir das 20h 22min	O tempo necessário	Sala de entrevista	Triadores
Harmonização do paciente	A partir das 20h 22min	O tempo necessário	Salão	Grupo de recepção
Encerramento das atividades	22h		Sala de preparação	Dirigente

Quer saber mais sobre o Funcionamento da Triagem Fraternal?

LEIA



A Corrente Magnética na Reunião Pública

Terça-feira

- É o dia dedicado à compreensão do Evangelho de Jesus à luz dos ensinamentos espíritas.
- Pode funcionar com várias salas simultâneas e diferentes opções de palestras.
- O livro dos Espíritos e o Evangelho são temas permanentes.
- **Após a palestra, os frequentadores receberão o passe magnético em sala separada da atividade de Corrente Magnética, seguido da água fluidificada.**
- **Recomenda-se que a Corrente Magnética seja implantada na reunião pública, após estar em funcionamento o salão do Evangelho mais o bloco 1 de palestras simultâneas contidos no livro Reunião Pública.**



Horário de funcionamento da Reunião Pública

HORÁRIO DO FUNCIONAMENTO DA REUNIÃO PÚBLICA TERÇA- FEIRA

Horário	Recepção	Oradores	Passé
19h 30min - 20h	Recepção, distribuição de fichas e encaminhamento dos frequentadores às salas de exposição	Recepção dos frequentadores nas salas	_____
20h - 20h 40min	Fechar a porta de entrada e manter a disciplina externa às salas	Exposição dos temas Respostas às perguntas	Estudo do Evangelho, prece inicial, auto passe e fluidificação das águas
20h 40min - 21h	Encaminhamento para o passe Realização da Corrente Magnética	_____	Passé
21h - 21h 10min	Prece final; Avaliação	_____	Prece final Avaliação

Quer saber mais sobre a Reunião Pública?

LEIA 



Tratamento Espiritual

Quarta-feira

- Dia destinado ao tratamento espiritual, desenvolvimento mediúnico e escola de médiuns.
- Os pacientes do tratamento são aqueles que passaram pela triagem fraterna.
- Os pacientes que não compareceram à triagem de retornos serão convidados a colocá-la em dia, não podendo participar de mais de uma quarta-feira sem atualizá-la.
- O paciente será convidado a ingressar no trabalho do caridade da Casa Espírita e no curso Noções Básicas de Doutrina Espírita, se ainda não participa desta atividade.



Condições para o paciente ser atendido pelo passe na sala de Corrente Magnética

Pacientes que passaram pela Triagem e estão no primeiro ciclo de tratamento (três primeiras semanas)



Recebem passe em sala de passe, distinta da sala de corrente magnética.

“Nesses casos se enquadram igualmente os obsessos apenas **influenciados ou fixados em fase inicial de perturbação**, para os quais o contacto com os comunicantes, menos felizes ou francamente conturbados, sem a devida preparação, é sempre inconveniente ou prejudicial, pela suscetibilidade e pelas sugestões negativas que apresentam na semilucidez em que se encontram.” (André Luiz, *Desobsessão*, 18. ed., p.95 - 96).

Condições para o paciente ser atendido pelo passe na sala de Corrente Magnética

Pacientes que passaram pela
Triagem e devem continuar o
tratamento (a partir do
segundo ciclo de tratamento):



recebem passe na sala de
corrente magnética

“Diante, porém, dos processos da obsessão indiscutivelmente instalada, o grupo **deve e pode acolher os obsidiados** e seus acompanhantes, acomodando-os no banco ou nas cadeiras, colocados à retaguarda, onde receberão a assistência precisa”. (André Luiz, *Desobsessão*, 18. ed., p. 96).

Atendimentos de urgência -
Pacientes que não passaram
pela Triagem



recebem passe em sala de
passe, distinta da sala de
corrente magnética.

“Em algumas ocasiões aparece um problema súbito: a chegada de enfermos ou de obsidiados sem aviso prévio, sejam adultos ou crianças.

Necessário que o discernimento do conjunto funcione, ativo.

Na maioria dos acontecimentos dessa ordem, o doente e os acompanhantes **podem ser admitidos [...] recebendo passes e orientação.**” (André Luiz, *Desobsessão*, 18. ed., p. 95).

O passe dos pacientes



Horário de funcionamento do tratamento espiritual

Quarta-feira

Horário de funcionamento do tratamento espiritual 4ª feira

Atividade	Horário	Tempo (min)	Local
Evangelização de pacientes	20h - 20h 30min	30	Salas
Médiuns - preparação geral música elevada	19h 45min - 20h	15	Salão
Fechar a porta Leitura do Evangelho e prece Deslocamento para as salas mediúnicas	20h - 20h 7min	7	Salão
1º Momento Corrente Magnética Desenvolvimento mediúnico Vibração	20h 7min - 20h 30min	23	Salas
Encaminhamento para o passe	20h 30min - 20h 40min	10	Salas
2º Momento Corrente Magnética Harmonização Passe Desenvolvimento mediúnico	20h 40min - 21h 10min	30	Salas
Avisos	21h 10min - 21h 20min	10	Salão
Escola de médiuns	21h 20min - 22h	40	Salas

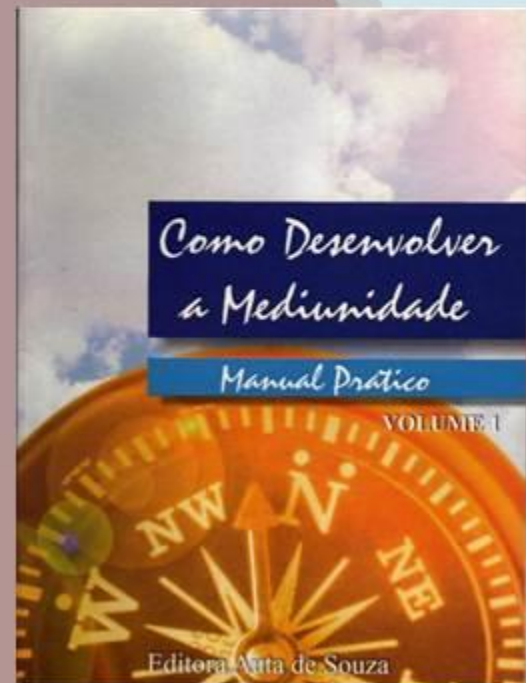
Quer saber mais sobre funcionamento do Tratamento Espiritual ?

LEIA



Quer saber mais sobre a
formação de Médiuns para
os Tratamentos Espirituais ?

LEIA



O Tratamento Infanto-juvenil

O tratamento espiritual infanto-juvenil é atividade especializada no atendimento à criança e ao jovem até 14 anos.

O paciente infantil ou juvenil, assim como o paciente adulto, inicia o tratamento na Casa Espírita pela triagem.

É realizado aos sábados pela manhã, de 08h30min às 09h30min e segue os mesmos princípios de organização e seriedade do tratamento noturno dedicado ao público adulto.

Aula



Passe



Triagem



Triagem – Conversa Fraternal

- **A triagem** será feita com o responsável e a criança.
- **A criança** e/ou o responsável poderão ter momento à sós com o triador.
- **O responsável** pela criança expressa o motivo que o traz ao tratamento infantil.
- **Após três semanas** o responsável deve **retornar à triagem** para acompanhar o tratamento da criança.



Culto do Evangelho no Lar – Um grupo de trabalhadores auxilia na implantação do Culto do Evangelho no Lar.

A sequência do tratamento espiritual infanto-juvenil

TRATAMENTO ESPIRITUAL INFANTO-JUVENIL

3 Semanas

1º SÁBADO

Tratamento
Espiritual

Recepção
Alegria Cristã
Triagem Fraternal
Evangelização
Passe
Desobsessão por
Corrente Magnética

2º SÁBADO

Tratamento
Espiritual

Recepção
Alegria Cristã
Evangelização
Passe
Desobsessão por
Corrente Magnética

3º SÁBADO

Tratamento
Espiritual

Recepção
Alegria Cristã
Evangelização
Passe
Desobsessão por
Corrente Magnética

4º SÁBADO

Triagem Fraternal
Retorno Tratamento
Espiritual

Recepção
Alegria Cristã
Evangelização
Passe
Desobsessão por
Corrente Magnética

Horário de funcionamento do tratamento espiritual infanto-juvenil

HORÁRIO DO FUNCIONAMENTO TRATAMENTO INFANTO-JUVENIL

Atividade	Horário
Recepção aos pacientes	8h - 8h 30min
Alegria Cristã e prece inicial com os pacientes	8h 15min - 8h 32min
Esclarecimentos gerais, encaminhamento dos pacientes para as salas	8h 32min - 8h 35min
Aula para as crianças e jovens	8h 35min - 9h 5min
Aula para os pais	8h 35min - 9h
Entrevistas (encaminhamento pela secretaria)	8h 30min - 9h 30min
Vibração	8h 30min - 8h 50min
Preparação dos médiuns da desobsessão e do passe	8h 50min - 9h
Fluidificação das águas e passe	9h - 9h 20min
Desobsessão por Corrente Magnética	9h - 9h 20min
Avaliação e encerramento das atividades mediúnicas	9h 20min - 9h 30min
Encerramento das turmas de evangelização (crianças, jovens e pais)	9h 30min

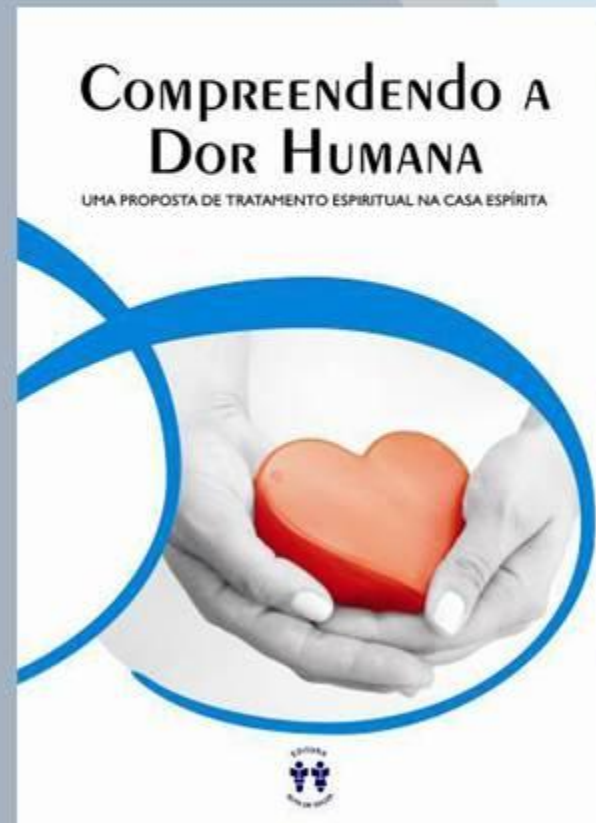


Corrente
Magnética

49/56

Quer saber mais sobre o Tratamento Espiritual Infanto- juvenil?

LEIA 



Quer saber mais sobre o Tratamento Espiritual Infanto- juvenil?

Inscreva-se

Escola Web de Espiritismo

Curso a Distância

*«Tratamento Espiritual
Infanto Juvenil
na Casa Espírita»*

*“Irritação, agressividade, indiferença emocional,
perversidade, obtusão de raciocínio, enfermidades
físicas e distúrbios psicológicos fazem parte das
síndromes perturbadoras da infância, que têm suas
nascentes na interferência de Espíritos perversos uns,
traíçoeiros outros ...”*

Manoel P. de Miranda

Acesse:

www.revistaautadesouza.com

A Corrente Magnética - base do tratamento espiritual na Casa Espírita

“Chama-se corrente magnética a reunião de várias pessoas que tomam reciprocamente as mãos [...], sob a direção de um magnetizador.” *(Du Potet, Traité complet de magnétisme animal – cours en douze leçons, 4.éd., p.409).*



A Corrente Magnética - base do tratamento espiritual na Casa Espírita

A Corrente Magnética

“...é o mais potente de todos para aumentar a força do magnetismo e para colocá-lo em circulação [...]. Assim que o magnetismo se coloque em circulação, o paciente sentirá muitos efeitos, e vossa força será consideravelmente aumentada.”

(Deleuze, *Instruction pratique sur le magnetisme animal*, p.89-90)



A Corrente Magnética - base do tratamento espiritual na Casa Espírita

“Sabemos, que uma **descarga fluídica feita sobre um obsedado por vários espíritos, por meio da corrente magnética, pode romper o laço fluídico que o liga ao obsessor e tornar-se para este último um remédio moral muito eficaz, provando-lhe a sua impotência.**” Peyranne (Allan Kardec, *Revista espírita* 2. ed., set. 1865 p.249 - 254).



Corrente Magnética - Sancionada por Magnetizadores e Espiritistas



Mesmer



Puységur



Deleuze



Du Potet



Allan
Kardec



Cahagnet



Chico
Xavier



Yvonne A.
Pereira



Jeronymo
Candinho



Euripedes
Barsanulfo

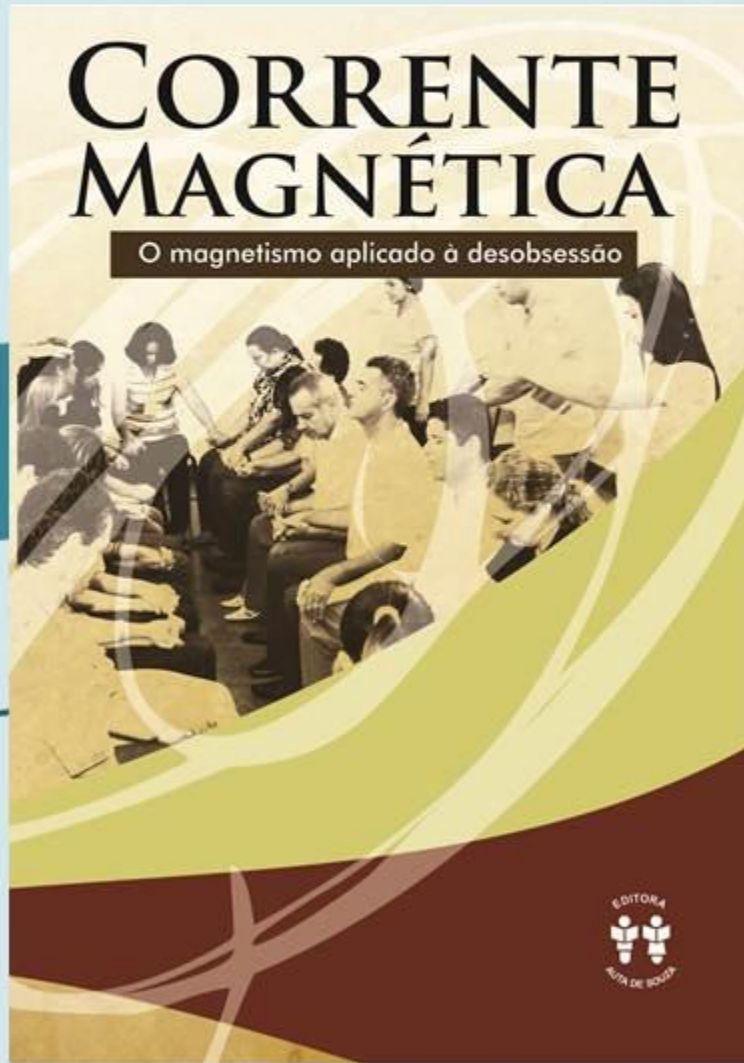


Léon Denis

Tratamentos na Casa Espírita



Editora Auta de Souza



“Quando se foi testemunha de tais fatos não se pode deixar de os proclamar em voz alta, pois merecem chamar a atenção das pessoas sérias.”

Allan Kardec

Revista espírita, setembro 1865, 2.ed., p.352-355).”