

Rotina de funcionamento da Corrente Magnética

Aula 13

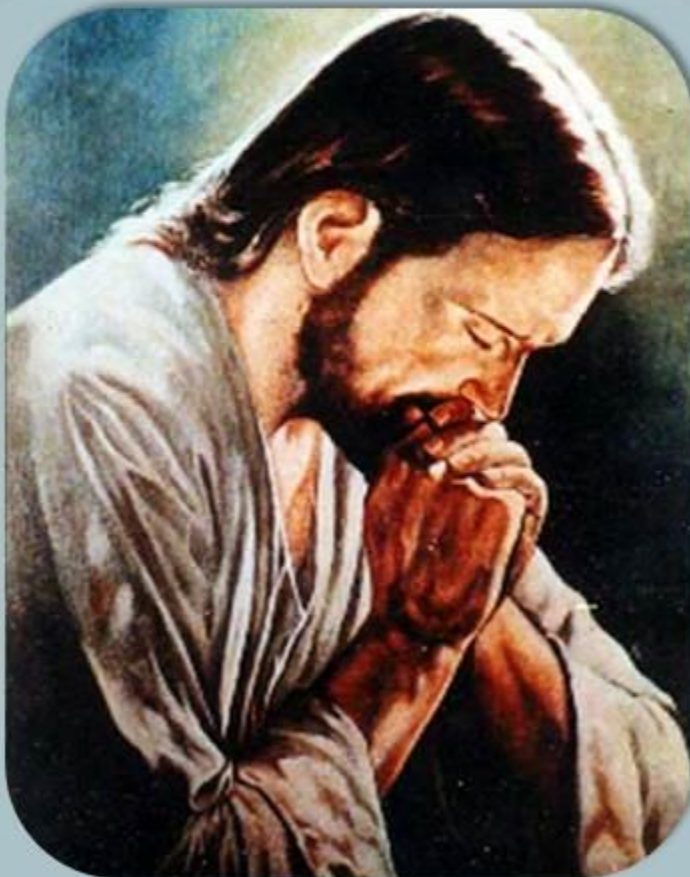


Música para iniciar as reuniões

“A música, nós o sabemos, desempenha um grande papel na inspiração profética e religiosa. **Ela coloca ritmo na emissão fluídica e facilita a ação dos espíritos elevados. Eis por que ela tem seu lugar nas reuniões espíritas, nas sessões em que é bom precedê-las por um hino apropriado às circunstâncias. Muitas vezes os guias dos grupos exortam os assistentes a entoar um cântico para facilitar as manifestações.**” (Léon Denis, *O Espiritismo na arte*, 2.ed., pt. V, p.153 -154).



A Prece no início dos trabalhos de Corrente Magnética



“Todas as pessoas dignas e fervorosas, com o auxílio da prece, podem conquistar a simpatia de veneráveis magnetizadores do Plano Espiritual, que passam, assim, a mobilizá-las na extensão do bem.” (André Luiz, *Nos domínios da mediunidade*, 18. ed., p.167).

O Programa de funcionamento da Corrente Magnética

Roteiro didático:

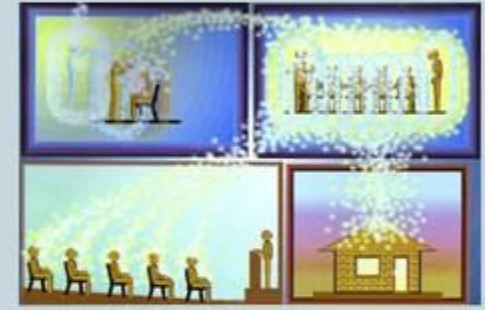
Fases da oração



Expulsão



Absorção



Emissão

e Fase de



Recepção

As fases da Oração

Por ela, Clara e Henrique **expulsam** do próprio mundo interior os sombrios remanescentes da atividade comum que trazem do círculo diário de luta...

[...] e **sorvem** do nosso plano as substâncias renovadoras de que se repletam, a fim de conseguirem operar com eficiência, a favor do próximo. [...]

Somos nós [...] algo semelhantes à singela tomada elétrica, **dando passagem à força** que não nos pertence e que servirá na produção de energia e luz.” (André Luiz, *Nos domínios da mediunidade*, 18. ed., p. 163-164).





Corrente
Magnética
6/61

A Corrente Magnética na fase de **Expulsão** - retirada de cargas fluídicas perniciosas

Evitar lembranças desagradáveis

“Toda mente **é dínamo gerador de força criativa**. Ora, sabendo que o bem é expansão da luz e que o mal é condensação da sombra, quando nos transviamos na crueldade para com os outros, **nossos pensamentos**, ondas de energia sutil, **de passagem pelos lugares e criaturas, situações e coisas que nos afetam a memória, agem e reagem sobre si mesmos, em circuito fechado, e trazem-nos, assim, de volta, as sensações desagradáveis, hauridas ao contacto de nossas obras infelizes.**” (André Luiz, *Ação e reação*, 14. ed., p. 70).(grifos nossos)



Auto passe - Dispersão

“Pode assim a pessoa, pela **automagnetização**, tratar-se a si mesma, **descarregando com o auxílio de passes ou de fricções os órgãos enfraquecidos e impregnando-os das correntes de força desprendidas das mãos.**”

(Léon Denis, *No invisível*, 23. ed., p.181)

**Passe - longitudinal
rápido**



Exemplo de atuação do dirigente na fase de expulsão

O dirigente da Corrente deverá conduzir a expulsão no início do trabalho da seguinte forma:

Prece inicial

Senhor Jesus, Divino amigo, abençoa-nos... Graças a Deus.

O dirigente orienta o início da fase de expulsão

“Passemos à fase de expulsão”

Prece conduzindo o grupo de médiuns à fase da expulsão

“Mentalizemos Jesus, nosso Mestre e Senhor... (Neste momento, o dirigente poderá citar uma passagem de Jesus)

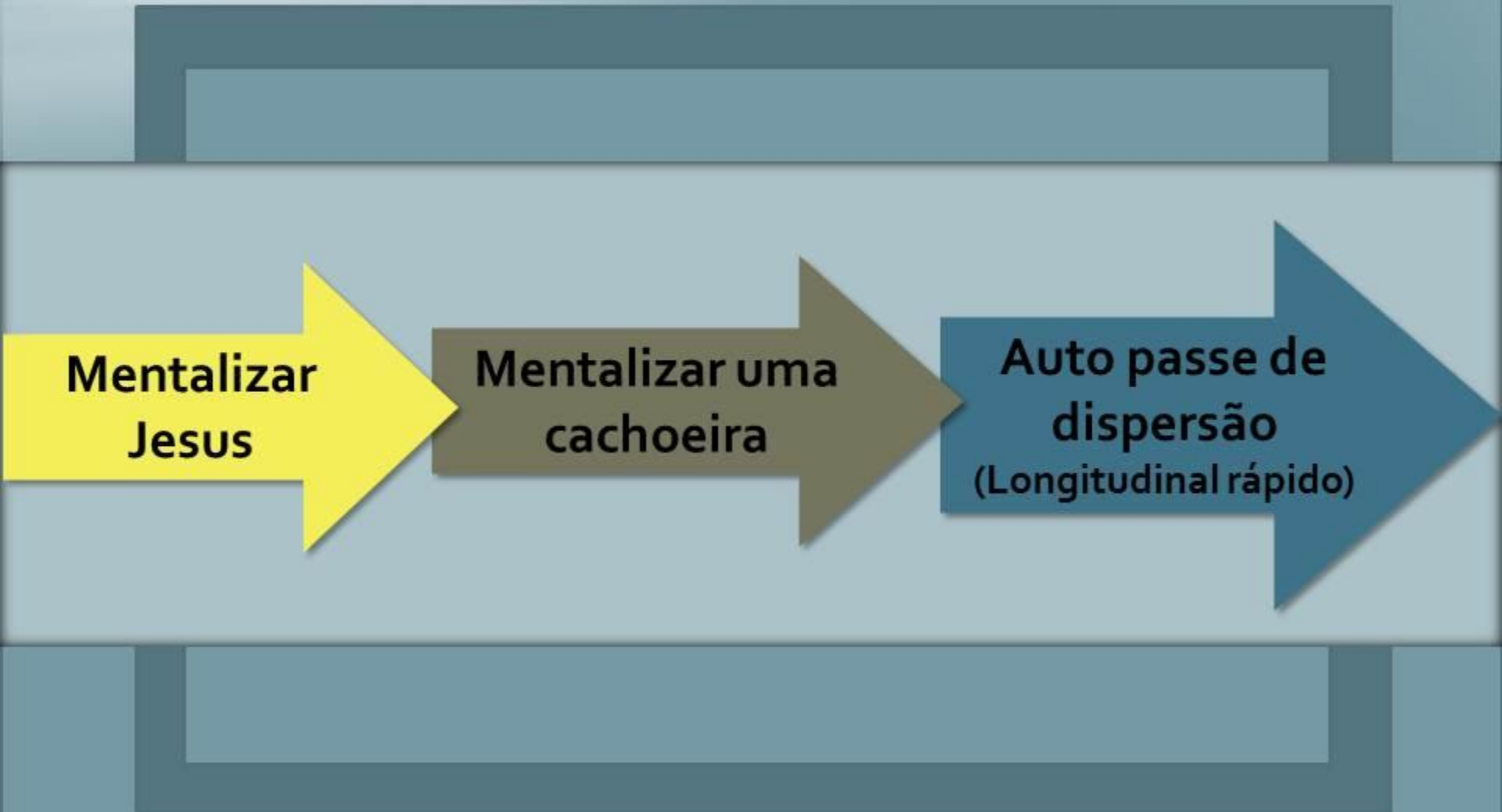
Mentalizemos uma cachoeira de águas límpidas e cristalinas, que caem sobre nós, retirando todas as energias deletérias.

Senhor Jesus, bondoso e amado Mestre, ajuda-nos na limpeza de nosso corpo físico e perispiritua, expulsando todas as energias negativas...

O dirigente orienta a todos a aplicação do autopasse

“Apliquemos autopasse de dispersão”

Quadro resumo da fase de Expulsão



**Mentalizar
Jesus**

**Mentalizar uma
cachoeira**

**Auto passe de
dispersão
(Longitudinal rápido)**



Corrente
Magnética
12/61

A Corrente Magnética na fase de **Absorção** - atração e assimilação de fluidos

Atração e absorção de energias

“O mundo dos fluidos, mais que qualquer outro, está submetido às leis da atração. Pela vontade, atraímos forças boas ou más, em harmonia com os nossos pensamentos e sentimentos.” (Léon Denis, *No invisível*, 23. ed., p.184).





Corrente
Magnética
14/61

Atração e absorção de energias - auto passe Longitudinal lento

Absorção de energias – Mentalização

“**Descem sobre a frente humana**, em cada minuto, bilhões de raios cósmicos, oriundos de estrelas e planetas amplamente distanciados da Terra [...]

“Várias expressões emitidos pela água [...] **alcançam os habitantes da Terra pelos pés**, determinando consideráveis influências.

E, em **sentido horizontal**, experimenta o homem a atuação dos raios magnéticos exteriorizados pelos vegetais, pelos irracionais e pelos próprios semelhantes.

[...] (André Luiz, *Missionários da luz*, 31. ed., p. 67)



Absorção de energias – Respiração

Da atmosfera recebeis a maior porcentagem de nutrição para o entretenimento das células.”

(Emmanuel, *O Consolador*, 17. ed., perg. 13)

“- o próprio homem encarnado recebe mais de setenta por cento da alimentação comum através de princípios atmosféricos, captados pelos condutos respiratórios...”

(Emmanuel, *Missionários da Luz*, 31. ed., cap. 11, p. 128).



Exemplo de atuação do dirigente na Absorção

O dirigente da corrente deverá conduzir, sem interrupção, a fase da absorção da seguinte forma:

Passemos à fase de absorção dando continuidade ao auto passe.

Apliquemos o auto passe de reposição.

Graças a Deus,...

Passemos à absorção pela mentalização.

*Vamos absorver as energias, que caem sobre o nosso coronário, em **sentido vertical**, oriundos do sol, das estrelas e dos mundos celestes, onde reinam a paz e o amor.*

Absorvamos as energias verticais.

Energias salutares, vindas da Terra, penetrando pelos nossos pés, percorrendo todo nosso ser.

*Absorvamos as energias em **sentido horizontal**, oriundas dos campos, das matas, das cachoeiras, dos rios e dos mares.*

Vamos absorver energias através da respiração.

Respiremos lentamente.

O nosso ambiente está saturado de energias positivas.

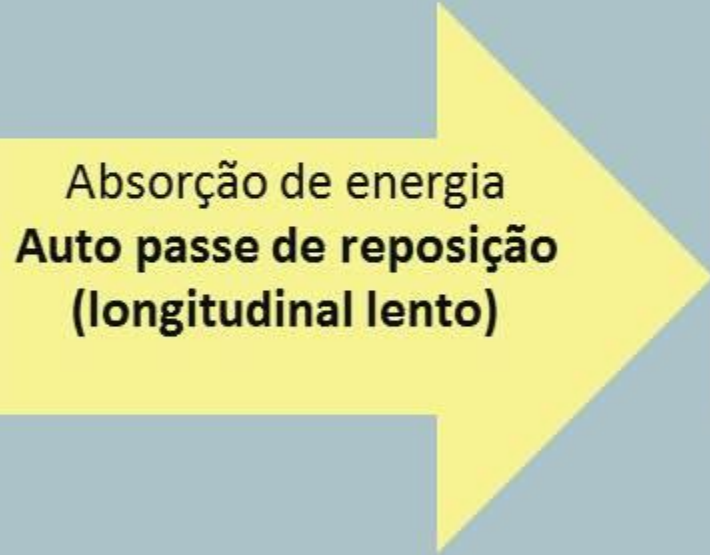
Passemos à inspiração, enchendo lentamente os nossos pulmões de ar.

Expiremos lentamente. (O dirigente pode repetir mais uma vez o processo).


Nosso ambiente está saturado de energias positivas.

Graças a Deus...


Quadro resumo da fase da Absorção



Absorção de energia
Auto passe de reposição
(longitudinal lento)



Absorção de
energias
Mentalização



Absorção de
energias
Respiração



Corrente
Magnética
19/61

A Corrente Magnética na fase de **Emissão** - Produção de irradiações eletromagnéticas

Homem encarnado – Gerador de força eletromagnética

“Não sabe você que **um homem encarnado é um gerador de força eletromagnética.** [...]

Podem, desse modo, projetar raios mentais, em vias de sublimação, assimilando correntes superiores e enriquecendo os raios vitais de que são **dínamos comuns.**”

(André Luiz, *Nos domínios da mediunidade*, 18. ed., p. 27 - 28)



Perispírito sob forma de feixes luminosos

“No estado de emissão, ele (o perispírito) se apresenta sob a forma de feixes luminosos, muito semelhante à luz elétrica difundida no vácuo.” (Allan Kardec, *Obras póstumas*, 19.ed., p.107).



Emoções e sentimentos magnetizam o campo energético

“...as emoções e os sentimentos humanos impregnam e magnetizam o campo energético das vibrações do pensamento, por via de um processo de superenergização, no qual uma espécie de energia mais quintessenciada e poderosa ativa, colora e qualifica outra espécie de energia, sem com ela fundir-se ou confundir-se, e sem que haja entre elas a possibilidade de mútua conversão.” (Áureo, *Universo e vida*, 4.ed., p.68).



Plena eclosão das potencialidades psíquicas

“Se pretendes, pois, um caminho mais fácil para a eclosão plena de tuas potencialidades psíquicas, é razoável aproveites a experiência que os orientadores terrestres te oferecem, nesse sentido, mas não te esqueças dos exemplos e das vivas demonstrações de Jesus.

Se intentas atrair, é imprescindível saber amar. Se desejas influência legítima na Terra, santifica-te pela influência do Céu.”
(Emmanuel, *Pão nosso*, 13.ed., p.231-232).

A evocação dos exemplos de Jesus auxilia a emissão fluídica dos médiuns da corrente magnética



Cada médium tem determinado potencial de radiação

“Foquei os companheiros encarnados em concentração mental [...] os veículos físicos apareciam quais se fossem correntes eletromagnéticas em elevada tensão.

O sistema nervoso, os núcleos glandulares e os plexos emitiam luminescência particular. E, justapondo-se ao cérebro, a mente surgia como esfera de luz característica, oferecendo em cada companheiro determinado potencial de radiação.” (André Luiz, *Nos domínios da mediunidade*, 18. ed., p.45-46).



Dar as mãos para permutar energias

“Vinham, de mãos entrelaçadas, como a permutar energias, a fim de que se lhes aumentasse a força para a salvação, [...]. E esse processo de troca instintiva dos valores magnéticos infundia-lhes prodigiosa renovação de poder [...].” (André Luiz, *Obreiros da vida eterna*, 16.ed., p.165).

“O Assistente organizou a corrente magnética, tomando posição guiadora. [...]

De mãos entrelaçadas, para permutar energias em assistência mútua, utilizamos intensivamente a volitação, ganhando alturas.” (André Luiz, *Obreiros da vida eterna*, 16.ed., p.194).




A força da vontade dilata o fluido

“A vontade, com efeito, é o seu mais poderoso princípio. Pela vontade, dirigem-se-lhe os eflúvios através do espaço, [...] é neste princípio que se funda a força magnética. [...].

A vontade como que dilata o fluido, [...] Pode-se, por conseguinte, dizer que cada indivíduo é centro de uma onda fluídica, cuja extensão se acha em relação com a força da vontade, [...].” (Allan Kardec, *Obras póstumas*, 19.ed., p.108).



Atuação do dirigente na fase de Emissão



**Orienta a expansão
fluídica dos
médiuns**

**Orienta a
integração
das auras**

**Determina a
ligação das
mãos**

Exemplo de atuação do dirigente na fase de emissão da Corrente

“Passemos à Fase de Emissão”

Orienta a expansão fluídica dos médiuns

Vamos expandir as nossas auras. Busquemos o exemplo de Jesus quando subiu ao monte “E transfigurou-se diante deles; e o seu rosto resplandeceu como o sol, e as suas vestes se tornaram brancas como a luz.” (Matheus 17: 2)

Orienta a integração das auras

“Vamos expandir nossa aura, como o sol, expandindo nosso campo áurico, interpenetrando com as auras dos médiuns que estão ao nosso lado. Vibremos intensamente.

Nos liguemos a Jesus... Graças a Deus

Determina a ligação das Mãos

“Vamos dar as nossas mãos”





Corrente
Magnética
29/61

A Corrente magnética na fase de **Recepção - Atração e choque magnético**

Papel dos médiuns na Corrente Magnética

“Pela natureza fluídica e expansiva do perispírito, o Espírito alcança o indivíduo sobre o qual quer atuar, rodeia-o, envolve-o, penetra-o e o magnetiza.”
(Allan Kardec, *Revista espírita*, janeiro 1863, 2.ed., p.14).



Médiuns na corrente - Tomada elétrica dando passagem à energia

“Somos nós aqui, neste recinto consagrado à missão evangélica, sob a inspiração de Jesus, algo semelhante à singela tomada elétrica, dando passagem à força que não nos pertence e que servirá na produção de energia e luz.”
(André Luiz, *Nos domínios da mediunidade*, 13.ed., p.164).



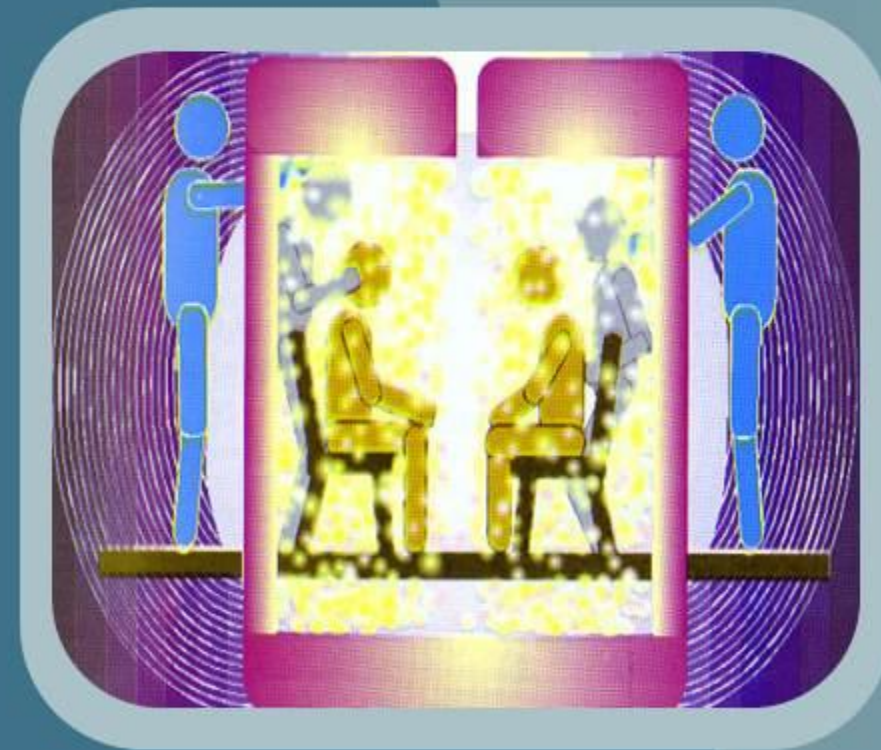
Médiuns na corrente - Imãs de elevada potência

“Somos, cada qual de nós, um ímã de elevada potência ou um centro de vida inteligente, atraindo forças que se harmonizam com as nossas e delas constituindo nosso domicílio espiritual.” (André Luiz, *Libertação*, 13.ed., p.230).



Mente orientada para o bem

“Os raios luminosos da mente orientada para o bem incidem sobre as construções do mal, à feição de descargas elétricas.”
(André Luiz, *Nos domínios da mediunidade*, 18.ed., p.72)



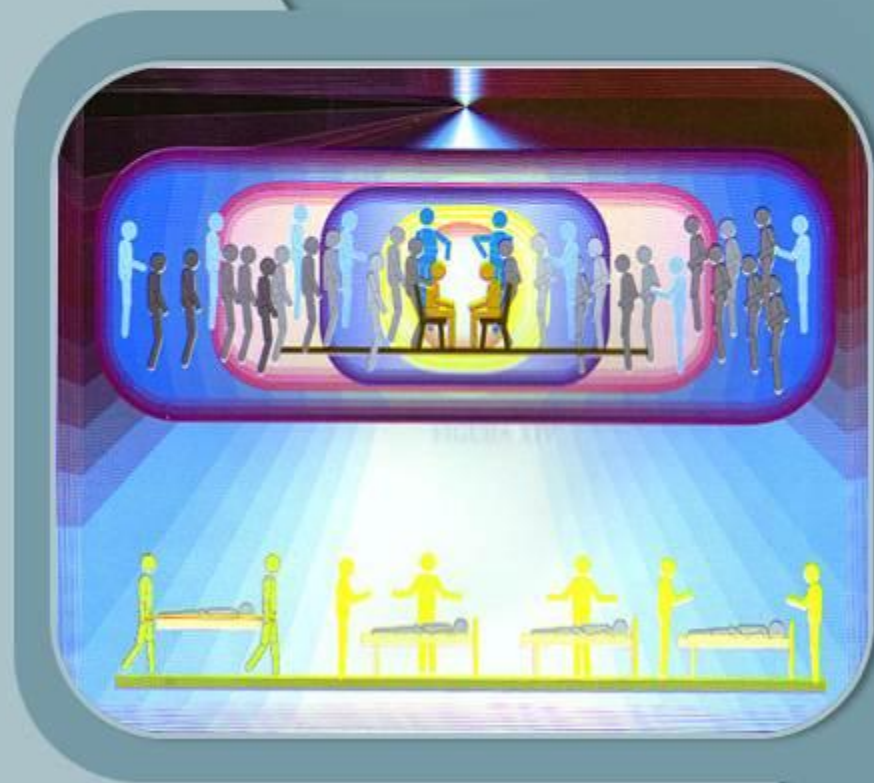
Médiuns na corrente – Atração e bombardeio de forças e ideias transformadoras

“Consciências estagnadas nas trevas da ignorância ou da insânia perversa, são trazidas à retorta mediúnica para receberem o bombardeio controlado de forças e ideias transformadoras que lhes renovam o campo íntimo [...].”
F. Labouriau (Diversos Espíritos, *Vozes do grande além*, 3.ed., p.44-45).



Choque elétrico

“Os seres desencarnados que presenciam a representação material dos seus crimes, sofrem o **choque da eletricidade física: padecem pelos sentidos.**” (Allan Kardec, *O céu e o inferno*, 33.ed., p, 364).



Médiuns na corrente - Moralização dos Espíritos atendidos

“Enfim, como procedeis relativamente aos Espíritos obsessores ou simplesmente inferiores, que desejais moralizar?

Agis sobre eles por atração fluídica; magnetizais-os, na maioria das vezes inconscientemente, para os reter em vosso círculo de ação; algumas vezes conscientemente, quando estabeleceis em torno deles uma camada fluídica, que não podem penetrar sem a vossa permissão, e agis sobre eles pela força moral, que não é outra coisa senão uma ação magnética quintessenciada.” E. Quinemant. (Allan Kardec, *Revista espírita*, maio 1867, 2.ed., p.264).



Médiuns na corrente - O poder da comunhão de pensamentos

“Comunhão de pensamento quer dizer pensamento comum, unidade de intenção, de vontade, de desejo, de aspiração. Ninguém pode desconhecer que o pensamento é uma força; mas uma força puramente moral e abstrata? Não: do contrário não se explicariam certos efeitos do pensamento e, ainda menos, a comunhão de pensamento. Para compreendê-lo, é preciso conhecer as propriedades e a ação dos elementos que constituem nossa essência espiritual [...]” (Allan Kardec, *Revista espírita*, dezembro 1868, 2.ed., p.484).



Médiuns na Corrente

O pensamento supera
a velocidade da luz

Ação independe da
distância espacial



Participantes do conjunto são
equiparáveis a pilhas fluídicas

Exemplo de atuação do dirigente na fase da recepção da Corrente Magnética

O dirigente inicia a fase de recepção

“Recepção”

O Dirigente faz o comando das passagens de forma clara e inteligível

“Passem em nome de Deus”

OU

“Passem em nome de Nosso Senhor Jesus Cristo”



“Quando dizemos que se faça a evocação em nome de Deus, queremos que a nossa recomendação seja tomada a sério e não levianamente. Os que nisso vejam o emprego de uma fórmula sem consequências farão melhor abstendo-se.” (Allan Kardec, *O livro dos médiuns*, 54. ed., item 271).

Comando das primeiras passagens - Atendimento aos médiuns

“Recepção

Vamos atender inicialmente os médiuns, passem em nome de Deus...

Atendendo o campo mental, campo das emoções, campo da saúde... passem em nome de Deus

Atendendo nossos lares, trabalho... passem em nome de Deus

Atendendo os médiuns faltosos, passem em nome de Deus.”



Comandos das passagens quando atendendo pacientes - Nas atividades de corrente que for permitido a **presença dos pacientes**

Quando os pacientes adentrarem à sala da Corrente o dirigente terá 3 ações de comando: com o médium passista, com o médium da corrente e com o paciente.

O dirigente ou pessoa por ele indicada abre a porta e indica o local onde os pacientes devem receber o passe.

O dirigente busca transmitir tranquilidade e confiança ao grupo

“Meus irmãos, vocês estão na sala de desobsessão para receber o passe magnético.

“Pensem em Jesus, façam sua prece silenciosa cheia de fé e confiança em Deus.”

“Nosso ambiente está cheio de energias espirituais superiores.

“Respiremos”

“Inicialmente, inspiremos tranquilamente, enchendo os pulmões de ar, absorvendo as energias que se encontram em grande quantidade no nosso ambiente.”

“Expiremos, retirando todo ar de nossos pulmões. Com ele, saem as impurezas do nosso corpo.”

Dirigente convida os passistas a atuarem:

“Passistas podem se posicionar.”

“Passistas, aplicar passe de dispersão.

“Meus irmãos vamos orar juntos.”

“Senhor Jesus abençoa-nos Mestre... “

Vamos mentalizar uma cachoeira de águas cristalinas caindo sobre nós, limpando nosso corpo físico e espiritual...

Meus irmãos, orem a Jesus por suas necessidades íntimas, seu campo afetivo.

Orem com fé pedindo a Ele que nos abençoe.

Passem em nome de Deus.

Orem a Jesus pelos seus lares, mentalizem o Cristo inundando de luz seu lar, atendendo sua família e todas as necessidades de seus familiares, o seu local de dormir...

Passem em nome de Deus

Orem a Jesus para que abençoe seu local de trabalho, seus estudos...

Passem em nome de Deus.

Orem por sua maior necessidade...

Orem com fé, meus irmãos, peçam a Jesus por sua maior dificuldade.

Passem em nome de Deus.

Passistas, apliquem passe de reposição

Mentalizemos o sol derramando sua energia vitalizadora, saturando nosso ser de saúde, paz, esperança, vigor...

Agora mentalize Jesus diante de você, como sol de meio dia, irradiando intensa luz. Deseje que seu corpo físico e perispiritual absorva as energias poderosas do Mestre Jesus.

Obrigado Senhor pelo tratamento espiritual, abençoe nosso lar e nosso retorno...

Graças a Deus.

O dirigente convida os pacientes a se retirarem da sala

Podem ir, meus irmãos.

O comando se repete a cada grupo que entra na sala para ser atendido

Exemplos de comandos das passagens

Quando os **Pacientes não entram** na sala da Corrente

Vamos atender os lares dos pacientes, visita Senhor os seus lares...

Passem em nome de Deus.

Atendendo o campo mental, campo das emoções, campo da saúde.

Atendendo o local de trabalho, de estudo dos pacientes...Passem em nome de Deus.

Passem em nome de Deus.

Atendendo os pacientes com problemas familiares.

Passem em nome de Deus.

Pacientes com depressão...

Passem em nome de Deus.

Pacientes com vícios...

Passem em nome de Deus.

Pacientes com alcoolismo...

Passem em nome de Deus.

Pacientes com mediunidade atormentada...

Passem em nome de Deus.

Comando para atendimento aos pacientes intercessórios

***Comandos que atendem a Casa Espírita, suas
atividades, os trabalhadores, direção, etc.***

**Comando para atendimento dos
remanescentes da Corrente e cúpula
Magnética da instituição**

Finalizando os atendimentos

“Sigam em nome de Deus”

“Graças a Deus.”

“Podemos soltar nossas mãos.”

O dirigente conduzirá a fase de expulsão e Absorção - autopasse dispersão e reposição

“Sintamos a presença amiga dos bons espíritos, mentalizemos uma cachoeira de energias benéficas caindo sobre nos, respiremos tranquilamente.

Apliquemos nosso autopasse de dispersão.

Apliquemos autopasse de reposição. Percebamos os fluidos positivos, revigorantes a nos envolver...

“Vamos absorver energias através da respiração.”

Respiremos, o nosso ambiente está saturado de energias positivas.

Passemos a inspiração, enchendo lentamente os nossos pulmões de ar.

Expiremos lentamente, soltando o ar. (Podendo o dirigente repetir o processo)

Nosso ambiente está saturado de energias positivas.

Graças a Deus”



**O Dirigente ou pessoa por ele indicada
conduz as vibrações e Prece final**

*“Senhor Jesus Divino amigo, nós te
agradecemos... Assim seja”*

Os médiuns servem-se de água fluidificada

Sequência de atendimentos

Aos médiuns

Pacientes na sala da corrente

Pacientes que não entram na sala da corrente

Pacientes intercessores

Casa Espírita

Remanescentes da corrente e cúpula magnética da instituição

Desatenção dos médiuns durante a Corrente Magnética

O dirigente deve alertar o grupo de médiuns durante as passagens quando perceber desatenção ou desânimo.

“O dirigente assumirá a iniciativa de qualquer apelo à cooperação mental, [...] e ativará o ânimo dos companheiros que, porventura, se revelem desatentos ou entorpecidos, [...] (André Luiz, *Desobsessão*, 18. ed., p.148).

Exemplos de alertas do dirigente:
“Atenção mediúnica por caridade”;
“mais vontade de ajudar”; “mais vibração de amor”.



Comunicações durante a Corrente Magnética

“Durante o atendimento, o dirigente deve, [...] incentivá-los (os médiuns) a manterem o controle das manifestações. [...] A simples advertência: - Médiuns, controle mediúnico! -, traz bons resultados.”
(Gilson de Mendonça Henriques, *A correntes mento-eletromagnéticas*, p.60).

No trabalho básico de desobsessão por Corrente Magnética não temos a doutrinação de entidades na sala, antes, durante ou depois da atividade.



Tempo de duração da Corrente Magnética

Recomendamos que a corrente magnética funcione de forma ininterrupta durante os trinta minutos dedicados à desobsessão

“A formação da corrente (*chaîne*) assim convencionada e as pessoas reunidas, o chefe do tratamento recomenda o silêncio, e engaja todos os membros cooperantes a não se deixar de qualquer maneira distrair do objetivo que os reúne: o alívio ou a cura do paciente. Cada pessoa deve então se ocupar unicamente do magnetizado, renunciando a si mesmo **durante a meia-hora do tratamento.**” GAUTHIER, Aubin. *Traité pratique du magnétisme et du somnambulisme*. Paris : Germer Baillière, Libraire-Éditeur, 1845.p.138

Obs: Em determinados trabalhos de desobsessão por Corrente magnética, o tempo de duração pode ser maior ou menor.

Preocupação com o esgotamento dos médiuns

“Isso significa que não precisam recar a sua exaustão... De modo algum. [...] Somos nós aqui, neste recinto consagrado à missão evangélica, sob a inspiração de Jesus, algo semelhante à singela tomada elétrica, dando passagem à força que não nos pertence e que servirá na produção de energia e luz.” (André Luiz, *Nos domínios da mediunidade*, 18.ed., p. 164)

Em caso excepcional, quando o dirigente perceber perda de energia, exaustão ou desvitalização dos médiuns, poderá realizar a fase de absorção, através da respiração. Este processo não deve se constituir rotina. Para um funcionamento de 30 minutos, tempo de duração da Corrente Magnética nas reuniões de tratamento, recomenda-se não parar.

Tipo de Corrente a ser utilizada no tratamento espiritual

Corrente Circular

"Se tiverdes convosco muitas pessoas de boa saúde, que confiem no magnetismo, que se interessem pelo paciente e desejem vos auxiliar para cooperar pela cura do paciente, organizai tais pessoas em *círculo*; tal que se tenham *todos* pelas mãos, (DELEUZE, Joseph Philippe

François. *Instructions Pratiques sur le Magnetisme Animal*, J-G. Dentu Imprimeur – Libraire, p. 89.)

“Entende-se por corrente (*chaîne*) a reunião de várias pessoas em um mesmo lugar; elas se formam em círculo, [...]. GAUTHIER, Aubin. *Traité pratique du magnétisme et du somnambulisme*. Paris : Germer Baillière, Libraire-Éditeur, 1845.



Tipo de Corrente a ser utilizada no tratamento espiritual

Exemplo de Corrente Circular

“Os trabalhos espíritas se realizavam duas vezes por semana e à noite. Após a leitura de trecho de uma obra da doutrina, Eurípedes saía de sua mesinha e vinha ocupar o seu lugar na corrente de concentração e dos médiuns, que formavam círculo, no centro do salão.

De pé, o mestre dirigia profunda e sentida prece, iniciada sempre pelo Pai-Nosso e rematada por oração improvisada de adoração e evocação. Terminada a prece, sentava-se de mãos dadas, formando a corrente.” (Eurípedes, o Homem e a Missão, de Corina Novelino, 7 ed, pg 98)



Tipo de Corrente a ser utilizada no tratamento espiritual

Corrente em Fila ou em Série

"Se se colocar certo número de pessoas, diz Reichenbach, numa mesma fila, de sorte que se liguem pelas mãos [...], forma-se uma cadeia de indivíduos do qual o último à esquerda e o último à direita fornecem um desprendimento luminoso bem mais enérgico que numa só pessoa."

(Albert de Rochas, *L'exteriorisation de la sensibilité, Sixième édition augmentée d'expériences nouvelles*, 1909, p.328).



Tipo de Corrente a ser utilizada no tratamento espiritual

Exemplo de Corrente em Série

“Em grande salão adornado com retratos de Eurípedes Barsanulfo e Bezerra de Menezes, pude observar os bancos colocados ao longo de duas paredes. No vértice formado por elas, tomava lugar Jerônimo Candinho. Os bancos situados ao seu lado esquerdo estavam ocupados por médiuns do sexo feminino (aproximadamente 40). Os do lado direito, por médiuns do sexo masculino (cerca de 30).[...]

A um sinal feito por Candinho iniciou-se a entrada, no salão, dos pacientes que receberiam o tratamento.” (Gilson de Mendonça Henriques, *As Correntes Mento-Eletromagnéticas na desobsessão coletiva*, 1.ed., p.36).



Tipo de Corrente a ser utilizada no tratamento espiritual

Vários são os exemplos de utilização da Corrente magnética na desobsessão (Vide cap.10 e 5). Na prática de Corrente, observa-se o uso da Corrente ora fechada, ora aberta; ora circular, ora em série.

Utilizamos em nossas atividades de desobsessão por corrente magnética a corrente fechada.

Caso a Casa espírita tenha dificuldade de espaço físico ou de número de médiuns, poderá optar pela corrente aberta (em série).



Circular



Em série



Paralela fechada

Atuação do passista junto aos médiuns da Corrente Magnética

“O serviço de desobsessão pede energias de todos os presentes e os instrutores espirituais estão prontos a repor os dispêndios de força havidos, através dos instrumentos do auxílio magnético que se dispõem a servi-los, sem ruídos desnecessários, de modo a não quebrarem a paz e a respeitabilidade do recinto.” (André Luiz, *Desobsessão*, cap.52)



Atuação do passista junto aos médiuns da Corrente Magnética

Atuação na fase de expulsão e absorção

– O médium passista acompanha atentamente o dirigente nas fases de expulsão e absorção, aplicando o autopasse.

Atuação na fase de emissão - O médium passista inicia a aplicação do passe nos médiuns da Corrente magnética, fortalecendo e ampliando o campo magnético da corrente, através do passe longitudinal lento.

Atuação na fase da recepção - O médium passista pode atuar nos médiuns ou na corrente Magnética, auxiliando no trabalho de *drenagem* de energias, aplicando passe longitudinal rápido ou transversal cruzado.



Paciente não deve participar como médium da Corrente Magnética

“Designa-se sob o nome de *corrente ativa* a que **é formada por pacientes** agindo respectivamente uns sobre os outros. [...]

Nós condenamos este gênero de medicação, persuadidos que toda emanção mórbida não pode favorecer uma cura; e se por acaso ela tem produzido felizes resultados, nós devemos ainda rejeitar seu emprego, diante os perigos que representa. DU POTET DE SENNEVOY, Jean, *Traité complet de Magnétisme Animal – Cours em douze leçons*, quatrième édition, Paris: Librairie Germer Baillière et C., 1882. (p. 409-411)